

**Сумський державний педагогічний університет  
імені А. С. Макаренка**

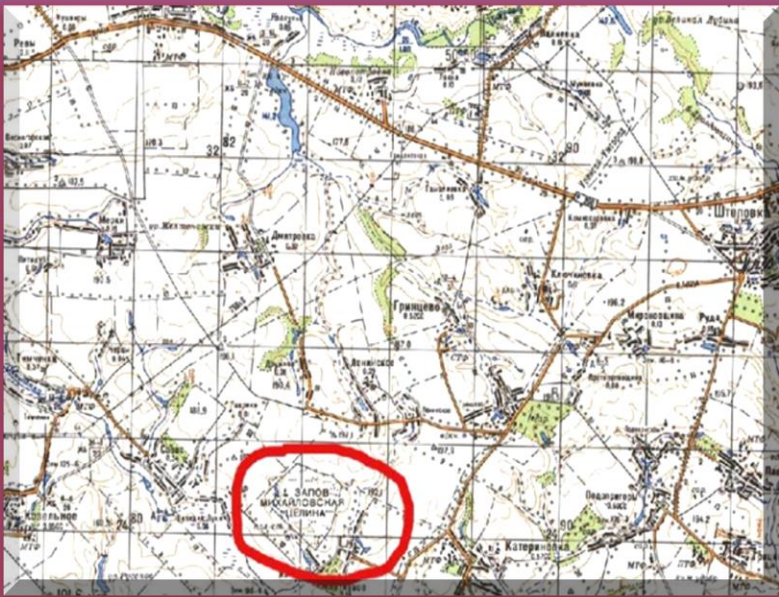
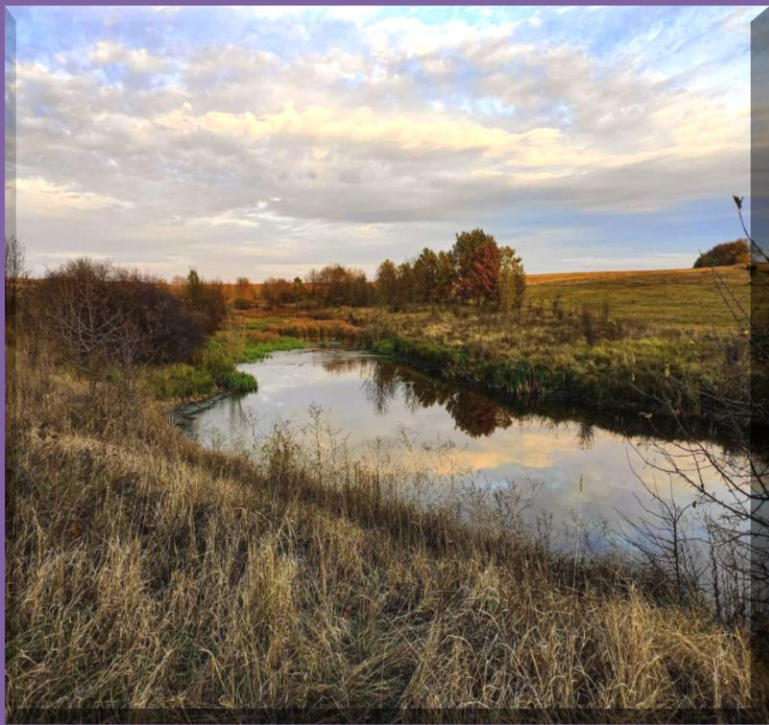
**віртуальна виставка**

**Михайлівська цілина.  
Український лісовий степ**

**Суми-2023**



*Степ. Безкрайне зелене море зі сріблястими ковиловими хвилями зливається з небом десь за обрієм. Тут можна побачити, який вигляд у давнину мала Сумщина. Степи вкриті різнокольоровими килимами пахучих квітів – і їх неможливо забути.*



*Михайлівська цілина – степовий масив, що розташований на вододілі річок Груні та Сули в Сумській області. З 2009 року має статус природного заповідника, а до того Михайлівська цілина була філією Українського державного степового природного заповідника, куди ввійшла ще в 1961.*

*Свою історію заповідник «Михайлівська цілина» веде з 1928 року. Був заснований в статусі «місцевого значення» з площею в 202,48 га.*

*Михайлівська цілина [Текст] / [Держ. управл. охорони навкол. природн. середовища в Сумськ обл. ; відп. за вип. В. В. Черненко]. – [Суми] : [Рекламна агенція «Шоколад»], [2008]. – 79 с.*

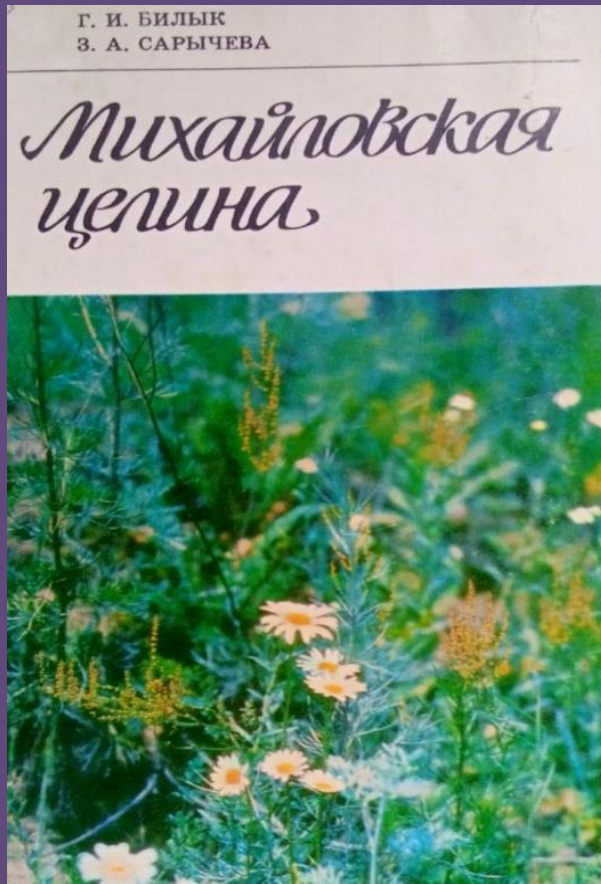


У фотоальбомі узагальнено відомості про біотичне різноманіття заповідника. Кожна сторінка оснащена яскравими фотографіями степів, рослин, тварин, комах та птахів. А також невеликий опис зображеного.





*Билык, Г. И. Михайловская целина [Текст] : путеводитель по заповеднику / Г. И. Билык, З. А. Сарычева. – Харків : Прапор, 1981. – 40 с.*



У популярній формі автори нарису – наукові працівники ботаніки розповідають про історію і значення заповідника, зупиняються на його фізико-географічній характеристиці, рослинності, видовому складі степу і біології окремих видів.



*Вестник зоологии [Текст] : «Михайлівська цілина»: 80 років : научный журнал / глав. ред. И. А. Акимов. – 2009. – отдельный выпуск, № 22. – 84 с.*

# Вестник зоологии

«МИХАЙЛІВСЬКА  
ЦІЛИНА»:  
80 РОКІВ

*Vestnik  
zoologii*



Journal of  
Schmalhausen  
Institute of  
Zoology

Отдельный  
выпуск **22**

**2009**

Supplement

Заповіднику «Михайлівська цілина» присвячено окремий випуск наукового журналу.

Опубліковано оригінальні статті з усіх галузей зоології: фауни та систематики, екології, зоологічних аспектів охорони природи.



*Природно-заповідний фонд Сумської області [Текст] : атлас-довідник /  
Природно-заповідний фонд України ; [уклад.: Р. В. Бойченко, В. В. Вертель,  
О. Ю. Карлюкова та ін.]. – [2-ге вид., випр. та доп.]. – [Київ] : [Українська  
Картографічна Група], [2019]. – 95 с.*



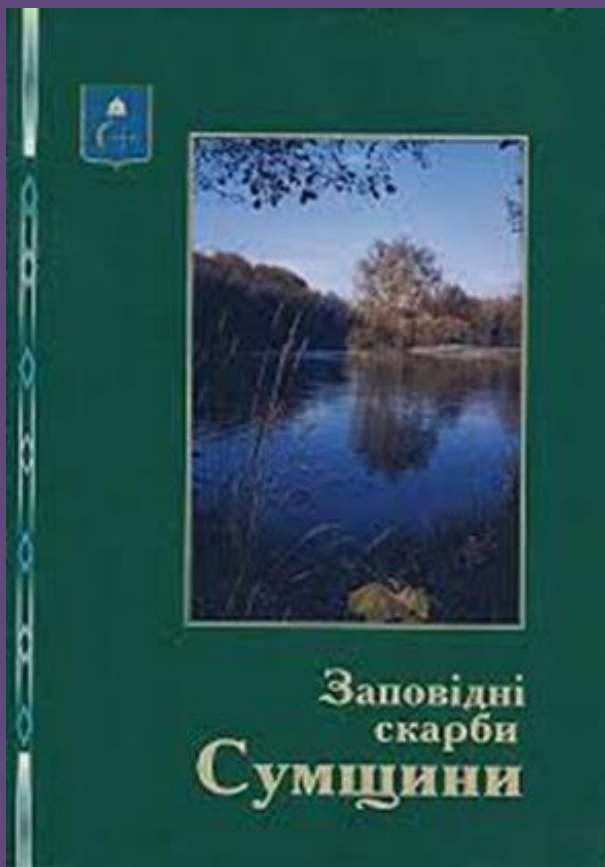
В атласі-довіднику наведено в картографічній формі інформацію про території та об'єкти природно-заповідного фонду області, ознайомлено з фізико-географічними особливостями краю.



*Усі непорозуміння, які є в заповідній справі України, віддзеркалюються у Михайлівській цілині – унікальному зразку лучного степу в Сумській області між Лебедином та Недригайловом. Заповідний режим на 200 га цілинного степу встановлено 90 років тому. На Михайлівській цілині НІКОЛИ не оралося! Тут майже все так, як було в доісторичні часи. 200 га Михайлівської цілини перебувають у віданні Національної академії Наук України і оформлені як відділення Українського степового природного заповідника.*

*У 2009 році Указом Президента України створили окремий Природний заповідник «Михайлівська цілина», який мав би включати ці 200 га, загальною площею 882,9 га. У розширений заповідник мали б увійти охоронна зона та степові заказники довкола. Спеціальну адміністрацію новоутвореної «Михайлівської цілини» спромоглися створити майже за 9 років (4 вересня 2018). Розмістилася вона в обласному центрі за кілька десятків кілометрів від самого заповідника і була підпорядкована Міндовкілля. При цьому 200 гектарів так і залишилися у віданні Академії наук. Отже, з 2009 року так і не вирішено фактичного об'єднання заповідних земель.*

*Заповідна мережа Сумщини [Текст] // Заповідні скарби Сумщини. – Суми : Джерело, 2001. – С. 119–175.*



Книга присвячена опису природно-заповідних територій та об'єктів Сумщини. Описано природні умови, флора і фауна природно заповідної території заповідника «Михайлівська цілина», її рослинний та тваринний світ. Особлива увага приділяється видам рослин і тварин, що підлягають охороні.



*Генов, А. П. Вчора, сьогодні і завтра відділення «Михайлівська цілина» Українського степового природного заповідника [Текст] / А. П. Генов // Стан природного середовища та проблеми його охорони на Сумщині : На допомогу викладачам: Кн.3. / гол. ред. К. К. Карпенко. – Суми : Джерело, 1999. – С. 35–37.*



Стаття присвячена природно-заповідному фонду Сумської області. У ній висвітлюється питання сучасного стану і перспективи розвитку природно-заповідного фонду області.





*Нинішня площа заповідника «Михайлівська цілина» – 882,9 га. Він був створений з метою охорони та збереження єдиної на Україні ділянки типового лугового степу, а також унікальних лісових та водно-болотяних природних комплексів Українського Полісся. Заповідник має найпотужніший у світі шар чорноземів товщиною до 3 м. Тому не дивно, що рослинний світ «цілини» досить різноманітний: 13 видів рослин та грибів заповідника – занесені в «Червону книгу України». Озера та болота, які часто заливають дощі – також присутні на території заповідника. Загалом зростає 531 рослина, з яких близько 200 – типові степняки. Серед фауни переважають дрібні тварини (сліпак, земляний заєць, або тушканчик). Орнітофауна нараховує до 70 видів.*

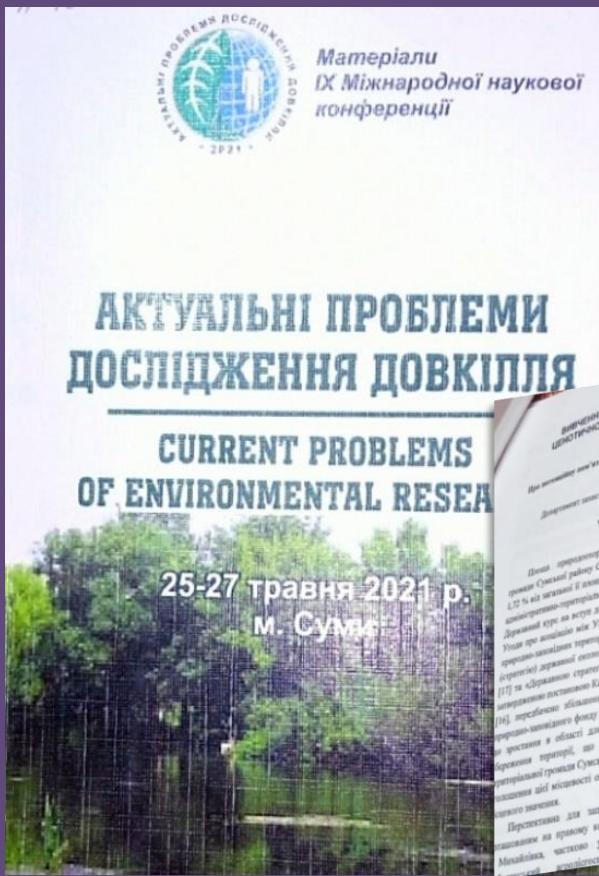
*Вертель, В. В. Про потенційну пам'ятку природи місцевого значення «Михайлівська» [Текст] / В. В. Вертель // Актуальні проблеми дослідження довкілля : матеріали ІХ Міжнародної наукової конференції, 25-27 травня 2021 р. / МОН України, Сумський державний педагогічний ун-т ім. А. С. Макаренка, Природничо-географічний ф-т та ін. ; [редкол.: В. І. Шейко, Л. П. Міронець, Ю. І. Литвиненко та ін.]. – Суми : [ФОП Цьома С. П.], 2021. – С. 34–39.*



У статті представлені результати дослідження видового складу метеликів родини Вогнівки, зареєстрованих у сучасних межах заповідника «Михайлівська цілина» у 2018 році. На території заповідника виявлено 65 видів вогнівок, з яких 17 вказуються вперше.



Вертель, В. В. Про потенційну пам'ятку природи місцевого значення «Михайлівська» [Текст] / В. В. Вертель // Актуальні проблеми дослідження довкілля : матеріали ІХ Міжнародної наукової конференції, 25-27 травня 2021 р. / МОН України, Сумський державний педагогічний ун-т ім. А. С. Макаренка, Природничо-географічний ф-т та ін. ; [редкол.: В. І. Шейко, Л. П. Міронець, Ю. І. Литвиненко та ін.]. – Суми : [ФОП Цьома С. П.], 2021. – С. 34–39.



У данній статті викладені результати досліджень конкретних об'єктів довкілля, порушуються проблеми взаємодії людини і природи.



## ***Рослинний світ***

*Михайлівська цілина є важливою складовою природо-заповідного фонду України. На її території виявлено 13 видів рослин і грибів, занесених до Червоної книги України.*





Дельфіній кленоподібний



Астрагал шестиквітковий



Вужачка звичайна



Ковила



Горицвіт весняний



*Макроміцети заповідника «Михайлівська цілина» [Текст] // Макроміцети заповідних територій Сумської області : монографія / Сумськ. держ. пед. ун-т ім. А. С. Макаренка. – Суми : ПП Вінниченко М. Д., 2011. – С. 76–82.*



У монографії наведені екологічні особливості й значення макроміцетів, виявлених на території заповідника «Михайлівська цілина», їх видовий склад. Додається анотований список 561 виду й різновидності макроміцетів, складений у відповідності з системою грибів.



*Литвиненко, Ю. І. Мікроміцети Природного заповідника «Михайлівська цілина» [Текст] / Ю. І. Литвиненко, В. П. Гелюта, Н. О. Старинська // Український ботанічний журнал. – 2022. – Т. 79, № 1. – С. 35–50.*



«Український ботанічний журнал» – науковий журнал, який публікує результати наукових досліджень у галузі ботаніки та мікології, зокрема щодо флористики, екології, систематики, еволюції, фізіології, біохімії рослин і грибів тощо.





*Рослинний покрив цілини схожий з рослинністю південних степів. У його складі головне місце займають різнотравно-тирсові і різнотравно-типчаково-тирсові угруповання, які головним чином зростають в південно-східній і східній частинах заповідника. Але в Михайлівському степу також є рослинність, характерна для північних степів. Наприклад, лише тут зростають дзвоники і різні вологолюбні рослини. Тут мало ковили пірчастої, натомість багато широколистих злаків – стоколос безостий, пирій, куничник та інших рослин, не властивих степам півдня.*

*Після запровадження заповідного режиму, припинення інтенсивного пасовищного навантаження та викошування степ втратив свій первинний вигляд. Сучасний стан степу є результатом тривалих та багатовекторних перетворень, що проявляються у процесах саморозвитку природних екосистем, дослідження яких є основним завданням заповідників.*

Москаленко, М. П. Історія вивчення та загальна характеристика рослинного покриву заповідника «Михайлівська цілина» як складової Українського державного степового заповідника [Текст] : [Сумська область] / М. П. Москаленко // Заповідна справа на Сумщині : тези доповідей наукової конференції / Сумський держ. пед. ін-т ім. А. С. Макаренка, Держ. управління охорони навколишнього природного середовища Мінприроди України по Сумській області; [ред. кол.: Б. М. Нешатаєв, Г. П. Крейденков, В. О. Тюленєва та ін.]. – Суми : СумДПІ ім. А. С. Макаренка, 1994. – С. 67–69.

СУМСЬКИЙ ДЕРЖАВНИЙ ПЕДАГОГІЧНИЙ ІНСТИТУТ  
ІМ. А. С. МАКАРЕНКА

ДЕРЖАВНЕ УПРАВЛІННЯ ОХОРОНИ  
НАВКОЛИШНЬОГО ПРИРОДНОГО СЕРЕДОВИЩА  
МІНПРИРОДИ УКРАЇНИ ПО СУМСЬКІЙ ОБЛАСТІ

## ЗАПОВІДНА СПРАВА НА СУМЩИНІ

Тези доповідей наукової конференції

СУМИ 1994 р.

Приордно-заповідний фонд є національним надбанням, яке належить плекати і берегти, яким варто пишатись. Стаття присвячена природно-заповідному фонду Сумської області. Висвітлюється питання стану і перспектив розвитку природно-заповідного фонду області.

Лисенко, Г. Порівняльна фітоіндикаційна оцінка основних формацій «Михайлівської цілини» та «Стрільцівського степу» [Текст] / Г. Лисенко // Збірник наукових праць Полтавського державного педагогічного університету ім. В. Г. Короленка / ред. кол.: В. О. Пащенко (гол. ред.) та ін. – Полтава : Фірма «Техсервіс», 2005. – Вип. 4 (43). – С. 112–118.



**ЗБІРНИК  
НАУКОВИХ  
ПРАЦЬ**

**ПОЛТАВСЬКОГО ДЕРЖАВНОГО  
ПЕДАГОГІЧНОГО УНІВЕРСИТЕТУ  
ІМЕНІ В.Г. КОРОЛЕНКА**

**ВИПУСК 4 (43)**

**СЕРІЯ  
“ЕКОЛОГІЯ. БІОЛОГІЧНІ НАУКИ”**

ПОЛТАВА - 2005

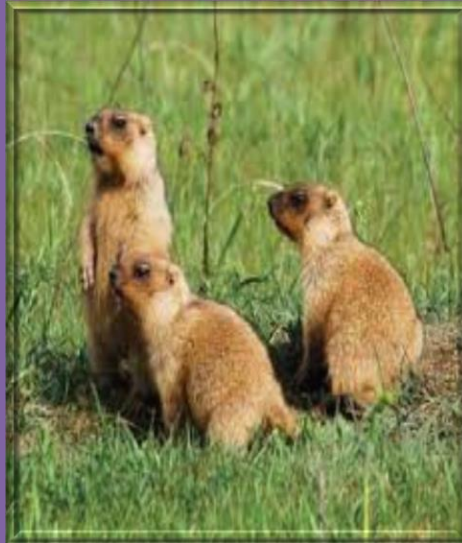
У статті представлені результати дослідження екологічних відмінностей різних типологічних відмін степу, а саме: північного варіанту лучних степів (відділення Українського степового природного заповідника «Михайлівська цілина»).



## Тваринний світ

*Завдяки заповідному режиму за півстоліття створилися умови і для збагачення фауни. Трапляються вовк, кабан, лось. Останнім часом все частіше з'являються навіть сарни (дикі кози). Постійні мешканці заповідника – заєць сірий та руда лисиця.*







**Степ Природного заповідника «Михайлівська цілина» вражає своїм біорізноманіттям трав, насиченістю кольорів, гармонією яскравих барв, які змінюються в переході від весни до осені. Цілинний степ Михайлівського кінного заводу графа Капніста, що знаходився в Лебединському повіті Харківської губернії, згадується в друкованих наукових працях ще на початку 20 століття.**



*Коршикова, К. О. Зелений туризм як елемент еколого-освітньої роботи природного заповідника «Михайлівська цілина» (Сумська обл.) / К. О. Коршикова, Г. І. Вертель // Актуальні проблеми формальної і неформальної освіти з моніторингу довкілля та заповідної справи : зб. тез доповідей I Міжнародної Інтернет-конференції (м. Харків, 26 лютого 2021 року). – Харків: ХНУ імені В. Н. Каразіна, 2021. – С. 79*



Основна мета освітньої діяльності в установах природно-заповідного фонду полягає у поширенні інформації про природоохоронний об'єкт, його цінність та особливості. Одним із пріоритетних напрямків діяльності природного заповідника «Михайлівська цілина» є екологічна освіта та виховання.

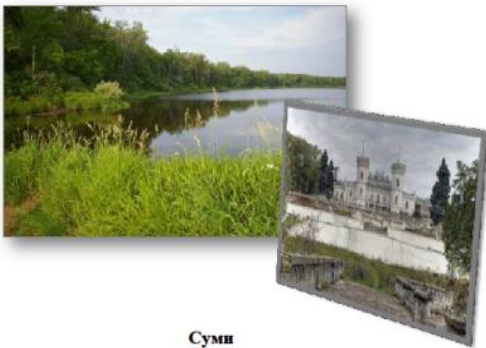


*Заповідними стежками України та світу : науково-допоміжний бібліографічний покажчик / уклад.: І. О. Железняк, В. В. Косенко, ред. В. В. Косенко; Наук. б-ка Сумськ. держ. пед. ун-ту ім. А. С. Макаренка. – Суми: СумДПУ ім. А. С. Макаренка, 2014. – 212 с.*

Сумський державний педагогічний університет  
імені А. С. Макаренка  
НАУКОВА БІБЛОТЕКА

## Заповідними стежками України та світу

*Науково-допоміжний  
бібліографічний покажчик*



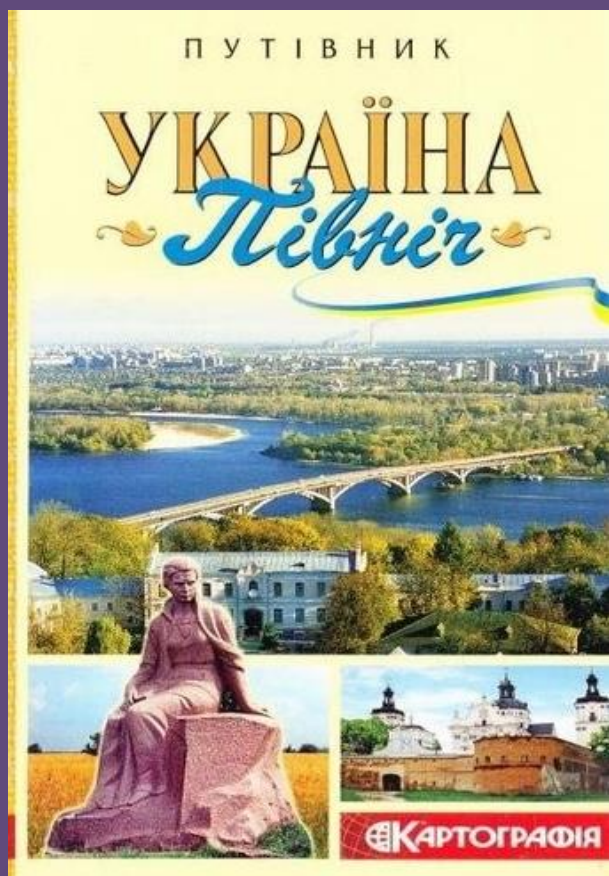
Суми  
2014 рік

Збереження багатства флори та фауни на глобальному, регіональному та національному рівнях важливе для нормального функціонування екосистеми, забезпечення сучасних і майбутніх потреб людства природними ресурсами.

У покажчику природозаповідні та охоронні території розглядаються як туристичні об'єкти. Належна увага приділена заповідній природі Сумщини.



Україна. Північ [Текст] : путівник / А. С. Івченко. – Київ : ДНВП «Картографія», 2009. – 119 с.



В путівнику презентуються природні заповідники, національний природний парк, найбільш цікаві і привабливі природничі родзинки півночі країни, а саме природний заповідник «Михайлівська цілина».

Путівник обіймає чотири області країни, яким присвячено близько сотні окремих статей та майже двісті фотографій. Для кожного регіону наводяться природні особливості краю та історія його розвитку. Для кожного регіону наводяться природні особливості краю та історія його розвитку з часів поселення первісної людини і до сучасності.



## СПИСОК ЛІТЕРАТУРИ

1. Вертіль, О. Де побачити Євангеліє Калнишевського [Текст] : [екскурсійні цікавинки Сумщини: природа Межиріча, Кролевецькі рушники, «Михайлівська цілина», Гетьманська столиця, видатні особистості краю] / О. Вертіль // Урядовий кур'єр. – 2020. – № 104
2. Вовченко, Е. Михайловская целина под угрозой [Текст] / Е. Вовченко // Ваш шанс. – 2013. – № 24, 12-19 июня. – С. 17 А-18 А.
3. Говорун, О. В. До вивчення вогнівок (*Lepidoptera, Pyralidae*) заповідника «Михайлівська цілина» (Сумська область) [Текст] / О. В. Говорун // Природничі науки : збірник наукових праць / МОН України, Сумський державний педагогічний ун-т ім. А. С. Макаренка ; [гол. ред. В. І. Шейко]. – Суми : СумДПУ ім. А. С. Макаренка, 2018. – Вип. 15. – С. 6-10
4. Де цвіте волошка сумська [Текст] : [природний заповідник Сумщини «Михайлівська цілина»] / Б. Вейсберг // Сумщина. – 2013. – № 28, 17 липня. – С. 22
5. Депутат, О. Ю. Фауна кокцинелід (*Colioptera, Coccinellidae*) природного заповідника Михайлівська цілина [Текст] / О. Ю. Депутат, В. О. Закірко // Актуальні проблеми дослідження довкілля : матеріали ІХ Міжнародної наукової конференції, 25-27 травня 2021 р. / МОН України, Сумський державний педагогічний ун-т ім. А. С. Макаренка, Природничо-географічний ф-т та ін. ; [редкол.: В. І. Шейко, Л. П. Міронець, Ю. І. Литвиненко та ін.]. – Суми : [ФОП Цьома С. П.], 2021. – С. 43-46.

6. До вивчення фауни деяких родин нічних лускокрилих (*Insecta, Leridoptera*) природного заповідника «Михайлівська цілина» [Текст] / О. В. Говорун, А. В. Дубіковська, Т. А. Кукса, М. П. Заїка // Природничі науки : збірник наукових праць / МОН України, Сумський державний педагогічний ун-т ім. А. С. Макаренка ; [редкол.: В. І. Шейко, Г. Я. Касьяненко, Ю. І. Литвиненко та ін.]. – Суми : СумДПУ ім. А. С. Макаренка, 2019. – Вип. 16. – С. 51-54

7. Козачук, Е. В. Дрібні ссавці нової ділянки заповідника «Михайлівська цілина» (Сумська область) [Електронний ресурс] : кваліфікаційна робота на здобуття освітнього ступеню бакалавр / Е. В. Козачук ; науковий керівник І. Р. Мерзлікін. – Суми : СумДПУ ім. А. С. Макаренка, 2021. – 39 с.

8. Михайлівська цілина: з чим прийшли до ювілею? [Текст] : [круглий стіл] : [до 90-річчя Заповідника Михайлівська цілина] / члени робочої групи: Л. Шеремет, Ю. Тищук // Сумщина. – 2018. – № 23, 07 червня. – С. 3.

9. Михайлівська цілина – унікальна територія [Текст] : екологічна стежка познайомить відвідувачів із найцікавішими об'єктами природи лучного степу // Ваш шанс. – 2019. – № 51, 18-25 декабря. – С. 11 А.

10. Молибог, Н. М. Значення краєзнавчого матеріалу для вивчення історії рідного краю в школі (перлина Сумщини – «Михайлівська цілина») [Текст] / Н. М. Молибог // Теорія та методика навчання суспільних дисциплін : науково-педагогічний журнал / Сумський державний педагогічний ун-т ім. А. С. Макаренка ; [редкол.: О. В. Михайличенко, М. Б. Євтух, В. С. Бугрій та ін.]. – [Суми] : СумДПУ [ім. А. С. Макаренка], 2019. – № 7. – С. 44-48

11. Природные чудеса Сумщины [Текст] : [«Большой бор», гидрологический заказник Хухрянский, Климентовский заказник, «Михайловская целина»] // Панорама. – 2015. – № 20, 13-20 мая. – С. 7 В.

12. Старинська, Н. О. Стан вивченості мікроміцетів природного заповідника «Михайлівська цілина» [Текст] / Н. О. Старинська // Актуальні проблеми дослідження довкілля : матеріали ІХ Міжнародної наукової конференції, 25-27 травня 2021 р. / МОН України, Сумський державний педагогічний ун-т ім. А. С. Макаренка, Природничо-географічний ф-т та ін. ; [редкол.: В. І. Шейко, Л. П. Міронець, Ю. І. Литвиненко та ін.]. – Суми : [ФОП Цьома С. П.], 2021. – С. 104-106.

13. Шевченко, Ю. М. Аналіз поширення *Chaetocytisus ruthenicus* у відділенні «Михайлівська цілина» [Текст] / Ю. М. Шевченко // Актуальні проблеми дослідження довкілля : матеріали ІХ Міжнародної наукової конференції, 25-27 травня 2021 р. / МОН України, Сумський державний педагогічний ун-т ім. А. С. Макаренка, Природничо-географічний ф-т та ін. ; [редкол.: В. І. Шейко, Л. П. Міронець, Ю. І. Литвиненко та ін.]. – Суми : [ФОП Цьома С. П.], 2021. – С. 117-121



*Виставку підготувала:  
бібліотекар 2 категорії  
Жук М. М.*