

Топ-археология Сумщины

Алексей СИКОРСКИЙ

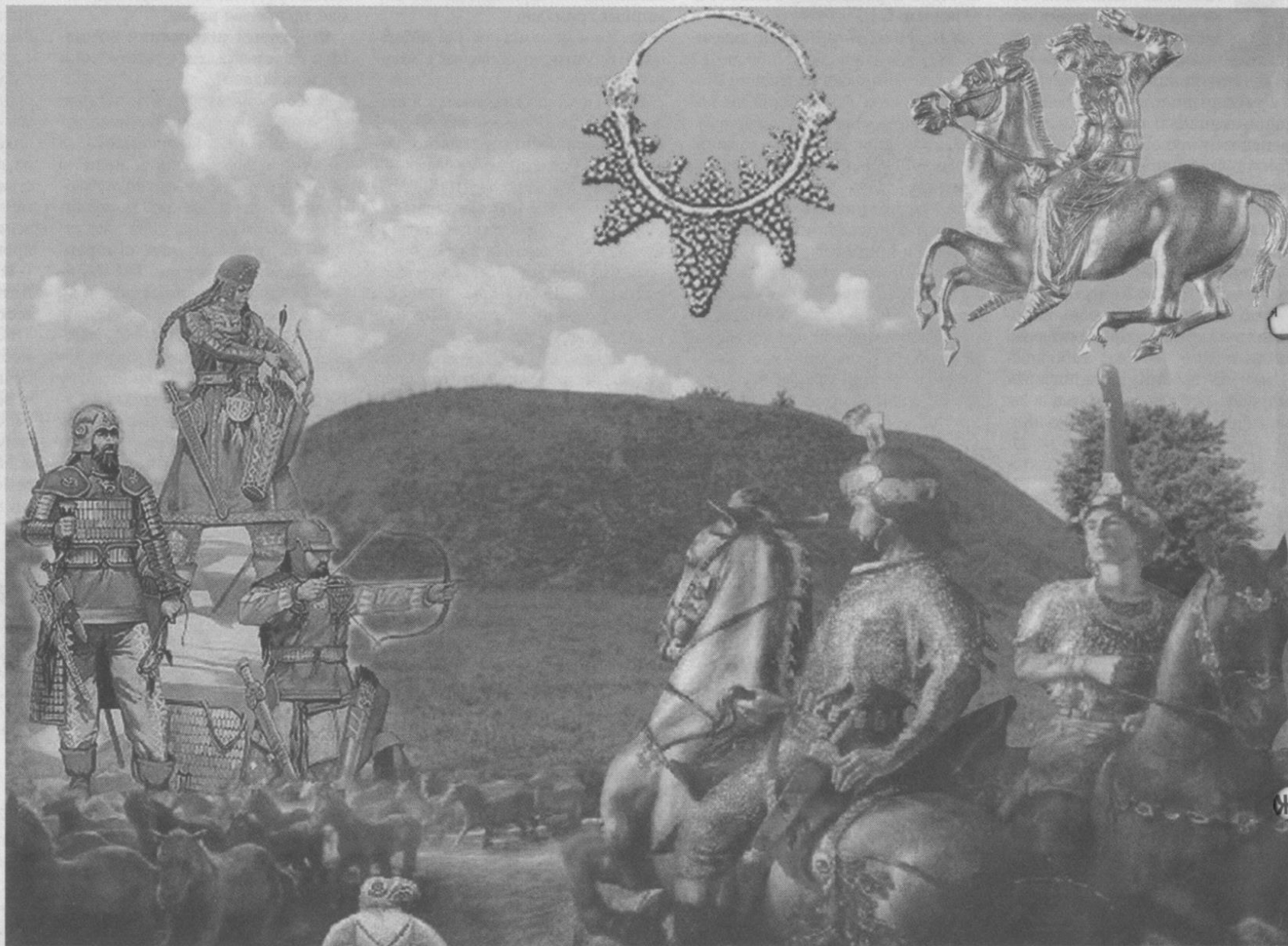
ПЯТЕРКА чудес края.
Находки, факты,
гипотезы

Сумская земля богата историей, хотя область сравнительно молодая. Не было Сумщины, но люди здесь жили, и не только люди. Рассказать о самых интересных следах давно минувших веков нам помог Виктор Звагельский - заведующий Научно-исследовательским центром исторического краеведения СумГУ и автор книги «Историчне краєзнавство Сумщини». Другие использованные источники указываем непосредственно в текстах.

1. «Пирамиды» на Суле

Скифские курганы на территории Сумщины еще в XIX в. исчислялись не сотнями, а тысячами - беда только, что никто пока не считал точно. Основная масса курганов расположена по течению Сулы в Роменском районе, но есть они и на Псле, Ворскле и Сейме.

Первым исследователем курганов Посулья был помещик Турвон КИБАЛЬЧИЧ, который раскопал около 70 захоронений и привлек внимание археологов. В конце XIX в. археология только зарождалась как строгая наука, поэтому не все раскопки проводились на должном уровне. Наиболее профессионально действовал сумский



▲ СКИФЫ. Если сравнить традицию захоронения и скифские курганы

уровне. Наиболее профессионально действовал один из основателей скифологии профессор Дмитрий САМОКВАСОВ.

Произведения искусства, след особой, самобытной культуры - не только изделия из золота, но и костяные вещи, глиняная посуда. Геродот писал, что скифы устраивают захоронения для своих царей и знати в месте под названием ГЕРРЫ. Существует предположение, что это таинственное место расположено чуть севернее Ромен, по течению Сулы. Своих лидеров скифы про-

Земля хранит следы, причины и следствия всего - от межплеменных «разборок» до президентских выборов

вожали в мир иной хорошо экипированными и снабженными необходимыми и

▲ СКИФЫ. Если сравнить традиции захоронения у скифов и древних египтян, то где-то рядом находится скифская Гиза (место пирамид)

просто красивыми предметами - отсюда богатый материал, добытый при раскопках.

2. Дерево ценнее золота

Эта археологическая находка получила название «токаревский плуг» - по названию села Токари под Сумами, около которого плуг нашли. Подобных вещей в Восточной Европе обнаружены единицы, так как дерево недолговеч-

но. Чтобы такая вещь сохранилась, нужно, чтобы кто-то ее оставил, чтобы потом

на этом месте образовался торфяник, который способен консервировать древесину, - целая цепь случайностей. Найден плуг в 1921 г., но только в 1952-м в Сумском историко-художественном музее на него обратил внимание археолог Дмитрий Березовец. Археологи выдвигали разные версии возраста находки и принадлежности ее к определенной культуре - от скифов VI-IV вв. до н. э. до славян I тысячелетия н. э.

Только недавно в Петербурге было произведено исследование древесины современными физическими методами и датировка уточнена: V-VI в., колочинская культура. Плуг принадлежал славянам раннего Средневековья. Посмотришь на него: ну коряга корягой - скифское золото привлека-

тельной. Но ведь это орудие добычи пропитания для людей, которые жили на этой земле до нас. Золотые вещи выглядят эстетичнее, оружие, которое уже научились делать из железа, серьезнее и благороднее, даже если его хорошо погрызла ржавчина. А мирные и простые вещи золотом не украшали и дефицитное железо на них жалели. Тем и ценен чудом сохранившийся токаревский плуг.

3. Реабилитированный клад

Клад был найден в 1914 г. в селе Фативиж Глуховского района. Сначала он попал в руки частных коллекционеров и только в 1925 г. оказался во Всеукраинском историческом музее им. Т. Шевченко. Ученый-археолог Виктория КОЗЛОВСКАЯ,

бывшая тогда заведующей археологическим отделом музея, подробно описала все найденные предметы. Клад по объему небольшой - поясной набор из семи бляшек, подвески, браслеты, украшенные изображениями животных, серьги, бубенцы. Вот как описывает изображение на одной из вещей Виктория Козловская: «...Представлено момент, коли хижий птах раптово спустився на перелякану тварину й націлюється дзьобанути її в голову. Фігура орла повна енергії та сили...» Находка - сплав истории и искусства. У клада существует еще и современная судьба, полная интриг. Валерию Козловскую в 30-х годах репрессировали «за национализм», поэтому о кладе лучше было забыть всем советским архе-

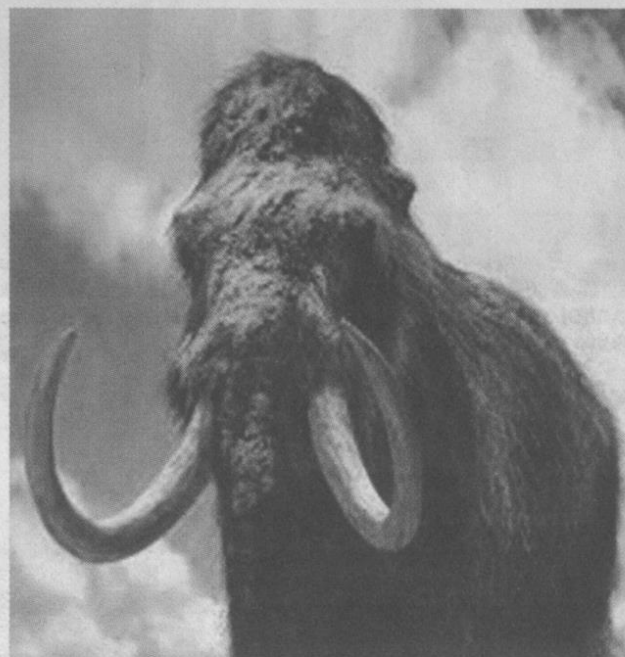
ологам. Он был, но его как бы и не было. Официальная «реабилитация» состоялась только в 1996 г. О кладе заявлено в работе археологов Ольги ЩЕГЛОВОЙ и Игоря ГОВОРУХИНА. В книге «Репрессированный клад» (авторы - Алексей КОМАРЬ и Мария СТРЕЛЬНИК) даются разные версии датировки клада с привязкой к различным культурам. В конечном счете говорится о северянской, славянской культуре, но со следами кочевнических влияний, что свидетельствует «об интеграции северянского общества в структуру каганата» (Хазарского). И тогда существовала большая политика, влияющая на маленьких людей. Вот что написано в только что упомянутой книге: «Перед нами не клад ювелирного лома, а скорее




▲ ДВАЖДЫ «ЗНАЧКА». Сначала эти вещи спрятали в земле, потом перепрятали в музейном хранилище. Сейчас реабилитировали, но не извинились




▲ ДРЕВНИЙ ИМПОРТ. На берега Боромли проникло... Ну хотя бы отражение мировой культуры



▲ ПРАСУМЧАНИН. Если бы он не вымер, то сидел бы в нашем жури при определении «топ-пятерки» чудес

 земля, потом перепрятали в музейном хранилище. Сейчас реабилитировали, но не извинились

 ПРАСУМЧАНИН. Если бы он не вымер, то сидел бы в нашем жюри при определении «топ-пятерки» чудес

украшения семейной пары, спрятанные во время опасности, но так и не изъятые из тайника». Сейчас клад находится в постоянной экспозиции НМИУ в Киеве.

4. Гомер на Сумщине. Жигайловский клад

В 1964 г. на окраине с. Жигайловка Тростянецкого района были случайно выкопаны из земли металлические сосуды, украшенные изображениями людей, зверей и растений. Приводим описание изображений, данное научной сотрудницей Сумского краеведческого музея Ладой САПУХИНОЙ в газете «Ленінська

**Мамонт, безусловно,
достоин находиться в
пятерке сумских чудес.
Если бы он трагически не
вымер, мы пригласили бы
его в почетные члены жюри**

правда»: «На нижньому поясі - сцени полювання на диких звірів. Озброєні мечами і списами мисливці вже вступили в сутичку з лютими хижаками... Середній пояс зображує бій біля стін фортеці. Летять бойові колісниці, завзято б'ються воїни, старик у фрігійській шапочці в розпачі простягає руки до вбитого юнака... Ідилічним сценам з життя пастухів присвячений третій пояс...». Специалисты датировали клад IV в. и определили, что ваза с батальными сценами - предмет позднеантичного-ранневизантийского искусства, которые были импортированы в наши края.

Известный искусствовед Василий ПУЦКО определил, что батальные сцены имеют аналогии с сюжетами «Илиады» Гомера! Он предположил, что изображение привязанного к боевой колеснице мертвого тела - эпизод расправы Ахиллеса с Гектором за смерть друга Патрокла. Значит, находка - не просто свидетельство перемещения материальных ценностей. Для самого Гомера события Троянской войны были «преданьями старины глубокой», таким же древним па-

мятником стала «Илиада» в поздней античности. И вдруг следы Гомера обнаруживаются на Сумщине! Это уже не археология, это мистика какая-то!

5. Самый древний сумчанин

Кто не читает книжек и газет, должен помнить этикетку на водке «Недригайлівська». А более просвещенная публика помнит хотя бы по фотографиям памятник мамонту, а заодно и границу Речи Посполитой с Московией. Четырехметровая тумба была открыта в 1841 г. в с. Кулешовка, где на землях графа Юрия Головкина и обнаружили кости невезучих животных. Но это не только научная сенсация, если вдуматься! Мамонт был прекрасным мощным зверем: высота - 4,5 м, вес - 18 т, бивни - по 5 м. И пасся он на территории Сумщины свободно, как настоящий казак, прасумчанин. Герасим Кондратьев со своей командой отдыхают! Потому что мамонт ничего не знал ни о Московии, ни о Речи Посполитой. Правда, он не знал, что пасется на Сумщине, потому что слова такого тоже не было. 🐘