

ОСТАТКИ СЛАДКИ

История сумского сахара: от династий Терещенко и Харитоненко до взорванного КРЗ

Алексей СИКОРСКИЙ

ПРИМЕРЯ к Сумщине известную поговорку «Хлеб всему голова», хочется правильное и даже сакральное слово «хлеб» заменить на «сахар». Вся история промышленного, экономического, социального роста нашего края связана с производством этого продукта. Сахарные заводы — это рабочие места для тысяч рабочих, иногда — сезонный заработок для крестьян; это развитие сопутствующих производств, освоение новейших для своего времени технологий. Образование, медицина, культура, железные дороги, сам статус города — все это чудесным образом выросло и развивалось на «сладкой» почве. Теперь уделим внимание некоторым страницам «сахарной» истории Сумщины, хо-

Вся история промышленного, экономического, социального роста нашего края связана с производством сахара

тя объем статьи не позволяет рассказать о ней подробно.

«Ноу хау» чумака Артемия

Династия Терещенко — первые люди на Сумщине, да и вообще в Российской империи, которые серьезно занялись сахарным производством. Патриархом рода считается Артемий Яковлевич Терещенко из Глухова, сын черниговского казака, 1794 г. р.

В 1815 г. он был призван на военную службу, воевал в русской армии против Наполеона.

А 10-11



Остатки сладки

A1 Тогда же с ней дошел до Парижа. Вблизи городка Бове он увидел отличные плантации сахарной свеклы и узнал, что французы нашли способ получения сахара из этого корнеплода. До того времени сахар умели варить только из тростника, но Франция была отрезана от своих заморских колоний английской блокадой, поэтому лучшие умы страны трудились над новой технологией с использованием местного сырья. Артемий сблизился с французскими учеными и инженерами, в совершенстве изучил открытое ими «ноу хау», так как понимал, что на его родной Глуховщине дело можно будет поставить на широкую ногу. Но не все произошло так скоро. Первый свой капитал Артемий вместе с сыном Николой зарабатывали на продукте, который можно было бы назвать протвположностью сахару. Артемий стал известным глуховским чумаком. Он начал с мелкой торговли, но вскоре уже снаряжал обозы в южные края за солью. Он стяжал репута-

Трех-Анастасиевской церкви в Глухове, и только потом, в 1855 г., появился первый семейный сахарный завод в с. Воронеж на Сумщине. До этого на Сумщине существовали заводы по переработке сахарной свеклы на сахар и спирт, но это были исключительно дворянские «бизнес-опыты», имевшие кратковременный успех. Настоящими хозяевами вскоре стали т. н. «купцы» по сословной иерархии, а по сути — промышленники, люди отнюдь не аристократического происхождения, но обладающие волей и определенного рода талантом. Постепенно Терещенко стали владельцами крупного сахарного производства, которое включало в себя полный цикл — от посева свеклы до производства конечного продукта с доставкой потребителю. Кроме того, они занимались выращиванием зерновых, переработкой леса, но главным их «козырем» был сахар. Благодаря развитию производства возникли железные дороги, телеграфная связь,



ко, известно немного. Купеческий сын из г. Обоянь Курской губернии, Дмитрий Иванович родился 10 октября 1825 г., а в начале 1825-х годов, потом с супругой переехал в Сумы. Если говорить только о «сахарной составляющей» его деятельности, то некоторое время он был компаньоном Ивана Герасимовича Харитonenko, но через несколько лет после удачной операции по перевозке произведенного сахара в Киев компаньоны разделились. Дмитрий Суханов занялся бакалейной торговлей, а Харитonenko остался сахар. Дмитрий Суханов вел активную жизнь: избирался гласным городской думы от купеческой гильдии, был даже городским головой — первым не дворянином, занявшим эту должность. Брал на себя множество общественных обязанностей, занимался благотворительностью, не забывая о преумножении капитала. Оставил после себя великолепный особняк на ул. Петропавловской. Самая крупная из его заслуг — строительство каменного Спасо-Преображенского со-

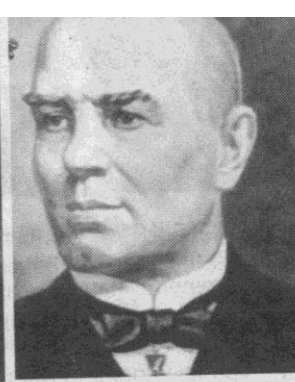
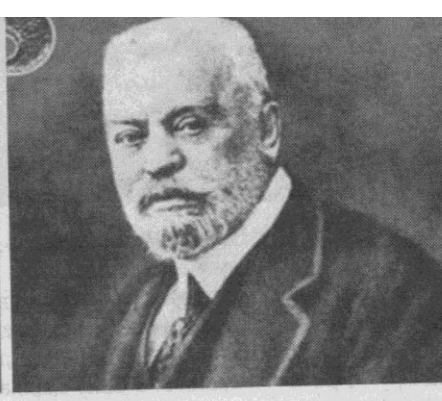
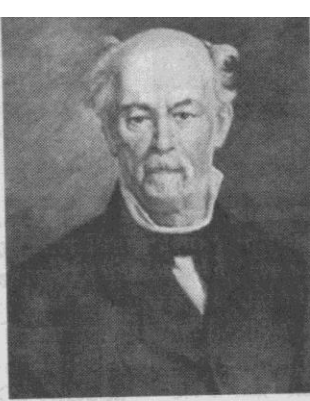
то есть предлагать на глуховском рынке товар за высокую цену, но с отсрочкой оплаты после возвращения обоза. Это позволило многократно увеличить оборот. Во время Крымской войны 1853 г. уже получил подряд на снабжение армии хлебом и дровами. Его обозы всегда прибывали вовремя, несмотря на плохую погоду и прочие неблагоприятные обстоятельства. За добросовестность Артемий получил от царя Александра II крупную денежную сумму. Он стал разрабатывать собственные соляные шахты в районе г. Бахмут (Артемовск), еще увеличил поставки южных товаров на

северо-восток Украины. Капитал вырос. Можно было воплощать давнюю мечту — открывать сахарное производство по французской технологии. Но сначала Артемий потратился на восстановление

земли, увеличивались посевы сахарной свеклы, сахар Сумщины стал экспортироваться не только в Сибирь, но и в Китай и Афганистан. Семейное предприятие выросло в «Товарищество свеклосахарных и рафинадных заводов братьев Терещенко» с конторой в Киеве. Но основное производство находилось здесь, у нас, и частично — на сопредельных территориях России.

Артемия у руля семейного бизнеса сменил Никола, которого можно назвать главным соиздателем в отличие от основателя Артемия. Потом управление промышленной империей перешло в

руки одного из его сыновей, Александра, в последние годы принимал участие в делах и внук Николы, Михаил. Благодаря развитию производства возникли железные дороги, телеграфная связь, создавались рабочие места,



▲ ДИНАСТИЯ ХАРИТОНЕНКО. Дед, отец и сын — Герасим, Иван и Павел. Эти люди сделали гигантский вклад в развитие Сум

строилось жилье, открывались школы для детей рабочих, больницы, приюты, церкви. Предприниматели не только организовали прекрасные условия труда, предоставляли всем рабочим и служащим отдельное жилье с хозяйственными постройками, но и снабжали их водой и дровами. Обыкновенные буржуи. В их роду были казаки, чумаки, меценаты и благотворители, художник, авиатор и инженер, коллекционер живописи. Самой многогранной личностью из этого рода, поистине великим человеком, был Михаил Иванович Терещенко, переживший Первую мировую

войну, обе российские революции, Гражданскую войну и Вторую мировую. Это был экономист, книгоиздатель и владелец одного из крупнейших в мире бриллиантов «Терещенко», министр финансов Временного правительства России, которого чудом не расстреляли большевики, азартный игрок, пару раз разоривший казино в Монте-Карло, патриот и немало романтик.

Обо всем этом рассказано в книгах далекого потомка Артемия и Николы, их прапра... уже и не сосчитать, какой степени родства, но нашего современника, Мишеля Терещенко, который

из Франции вернулся, чтобы присутствовать при вскрытии фамильного склепа семьи в храме Трех Анастасий. Дух Терещенко вернулся на Сумщину, как и фамильный бизнес. Только Мишель совместно с глуховчанами занимается выращиванием не свеклы, а льна. А корни всего этого многообразия - в сахарном производстве, в импортном «ноу хау», которое привез и воплотил в жизнь практичный чумака Артемий.

Последний сахар Сухановых

О династии Сухановых, в отличие от ставших хрестоматийными Харитонен-

харному делу был усилоченный племянник (родных детей не было) Николай Алексеевич. Он родился 8 ноября 1864 г. все в той же Обояни. Переехал в Сумы к богатому, уважаемому и бездетному дяде, вероятно, с большими надеждами. Племянник оказался человеком способным, вскоре стал на ноги, занялся сахарным производством. Самым крупным его предприятием стал сахарный завод в с. Низы, который был выкуплен у Дмитрия Кондратьева, потомка основателей нашего города. В 1900-1904 гг. разразился экономический кризис, затем последовали беспорядки, которые называют рабоче-крестьянскими выступлениями. Привыкший к стабильности и порядку предприниматель этого не пережил. Он скончался 12 мая 1909 г. в Москве в возрасте 44 лет. Его наследниками стали двое сыновей и племянник Александр Георгиевич Сургучев. Младший сын Борис умер в 25 лет, судьба остальных родственников неизвестна. Так написано в официальных источниках - ста-

тье ведущего специалиста Сумского государственного архива Козлова «Сухановы: сумская ветвь» и в материалах сайта «Православная Сумщина». Но жители пгт Низы рассказывали нашим журналистам, что отдаленные потомки сахарозаводчика однажды собрались и посетили Низы. Приехали из Швейцарии и то ли из США, то ли из Канады — простые местные люди не могли припомнить точно. Зато помнили, что тогда, в конце 90-х, на бывшем сухановском заводе работал еще целый цех. И в качестве дорогого подарка гостям вручили мешочек родного низовского сахара. Те плакали. Теперь завод остановился и понемногу «растворяется» в агрессивной и меркантильной внешней среде. Невооруженным глазом видно, что с каждым годом становится все меньше металла — исчезают железнодорожные пути, эстакады, листовое железо и т.п. Это только то, что можно заметить, проезжая мимо. Завод разделил судьбу всех местных предприятий сахарной отрасли. Аминь.

Харитоненко. Купцы, бойцы и патриоты

Когда говорят об истории сумского сахара, то фамилия Харитоненко вспоминается первой. Мы же кратким рассказом об этой династии



и рафинада — спрос на рафинад был выше, а производство не намного дороже. После строительства еще нескольких заводов пришла очередь настоящего «рафинадного гиганта» - Павловского завода в Сумах, названного так в честь сына Павла. Это был крупнейший завод в империи, выпускавший 17% всего рафинада в стране - 5 млн пудов рафинада в год.

Специализируясь на сахаре, Иван Герасимович должен был приобретать земли для посева сахарной свеклы, выращивания леса. Ему принадлежало 40 тыс. десятин в Харьковской и Курской губерниях. В 1878 г. Сумы стали железнодорожной станцией на карте железных дорог Российской империи. Здесь совпали интересы города и торгового дома «И. Г. Харитоненко с сыном». В 1850-1860-х годах пришлось преодолевать кризис в сахарной торговле, возникший из-за перепроизводства. Сахар на внутреннем рынке подешевел. Сахаропромышлен-

ских машиностроительных мастерских». В этом деле приняли участие бельгийские промышленники и инженеры, многие местные сахарозаводчики, среди которых был и Дмитрий Суханов, но большей частью акций владел Павел Харитоненко. Эти мастерские со временем развились в завод, на базе которого был впоследствии построен известный нам промышленный гигант — СМНПО им. Фрунзе. Правда, о былой его славе теперь можно только вспоминать.

Непредвиденные трудности не обходили и Павла Харитоненко, но справляться с ними он умел. В период кризиса 1905—1907 гг. он не допустил снижения производства сахара, попридержав продукцию на складах. Во время забастовки на Павловском заводе в 1905 г. пошел на уступки и выполнил некоторые разумные требования рабочих вопреки решению собрания сахаропромышленников не идти на компромиссы. Даже когда

Сумской КРЗ работал даже при оккупации, только назывался иначе, и рабочие получали неплохую зарплату, а вот наших бурных дней завод не пережил

ники в 1887 г. договорились в 1907 г. Павловский завод

промышленный комплекс - Павловский завод, на руинах которого и закончилась «сахарная история» Сум, да и области, пожалуй.

Дед Ивана Герасимовича Харитоненко был «обывателем слободы Низша Сыровака», как пишет в своей книге «Востребованные времена». Династия Харитоненко» исследователь Дмитрий Григорьев. Звали дедушку Герасимом Емельяновичем. Тот факт, что он в 1839 г. был избран волостным головой, т. е. главой местного самоуправления, позволяет заключить, что среди местных жителей Иван Емельянович пользовался уважением, а также неплохо ладил с начальством. Словом, был человеком разумным и положительным. Способности одного из своих сыновей, Ивана, Герасим Емельянович заметил вовремя, поэтому отдал его «в науку» в Курск, на службу в бакалейную лавку тамошнего купца. Так началась деловая карьера Ивана Герасимовича Харитоненко, закончившего перед этим четыре класса церковно-приходской школы, а в будущем — городского головы, почетного гражданина Сум, благотворителя, меце-

выпускал 5 млн пудов рафинада в год

ната, промышленника, сделавшего гигантский вклад в развитие Сум.

К 30-м годам XIX в. он стал достаточно состоятельным, чтобы начать собственное дело, получил статус купца II гильдии, создал компанию с купцом Дмитрием Сухановым. Суханов занимался бакалейной торговлей, а Харитоненко скупал сахар на заводах, принадлежащих местным помещикам. После одной удачной операции компаньоны разошлись. Суханову осталась его бакалея, а Харитоненко продолжал «работать по сахару». Качественным скачком стал переход от скупки и перепродажи к созданию собственного производства по полному циклу — от посева сахарной свеклы до готового сахара. Сначала он арендовал сахарные заводы. Случилось непредвиденное - завод в с. Старом (теперь — Червоном) сгорел, не будучи застрахован. Харитоненко выстоял — помогли знакомства с московскими и питерскими тузами и репутация надежного, порядочного человека. В 1866 г. он построил свой первый собственный сахарный завод в Киянице и оборудо-



▲ КОМПАНИОН ХАРИТОНЕНКО. Дмитрий Суханов после удачной сделки занялся бакалеей. Именно он построил Спасо-Преображенский собор

вал его по последнему слову техники. Харитоненко был первый, кто разделил производство сахарного песка

дочного человека. В 1866 г. он построил свой первый собственный сахарный завод в Киянице и оборудо-

вал его по последнему слову техники. Харитоненко был первый, кто разделил производство сахарного песка

ний рынок вскоре стабилизировался. Останавливаемся на этом факте, чтобы показать, как прежние хозяева умели преодолевать кризисы, пожары и прочие «форс-мажоры». После смерти Ивана Герасимовича 30 ноября 1891 г. дела торгового дома стал вести сын Павел. Кроме капитала он унаследовал отцовские обязательства и намерения, которые исполнил: по завещанию отца устроил в Сумах детскую больницу, кадетский корпус (на нашей памяти — артучилище), завершил строительство нового сахарного завода в Угрюдах (Краснопольский район). Павловский завод при нем развивался — на рафинадном производстве трудились 800 рабочих, при том что на всех 28 предприятиях Сум было занято 1800 человек. Павел Харитоненко владел пятью сахарными заводами, оснащенными самым современным оборудованием, десятками тысяч десятин земли, продолжая при этом вкладывать средства в совершенствование производства. Чтобы получить собственное, сравнительно недорогое оборудование для своих заводов, он подал инициативу создания «Сум-

дитор, он сумел использовать катастрофу во благо: не сократил производство, переведя его на арендные заводы, а Павловский отстроил и переоснастил. И то и другое — по самым прогрессивным технологиям. Павел Иванович помнил ошибки отца и завод застраховал, да еще и другие кредиторы поддержали, веря в его способности и порядочность.

Скончался Павел Иванович летом 1914 г., наследником стал его сын Иван Павлович. Сахарные заводы Торгового дома работали даже во время Первой мировой войны и последовавшей за ней революции со всей неразберихой и анархией. Советскую власть Торговый дом, естественно, не пережил, однако как держалась эта семья и сколько оставила городу! Кадетский корпус, больница Св. Зинаиды, прекрасный Троицкий собор, другие постройки, представляющие архитектурную и историческую ценность, еще недавно процветавшие СМНПО им. Фрунзе — бывшие машиностроительные мастерские и КРЗ — бывший Павловский завод. Теперь уже окончательно и безвозвратно - бывший. ■