

Сумщина в іменах

НАТАЛІЯ ЛИНТВАРЬОВА І НІНА БРАТУСЬ

Олександр ШУПКА, ✎

лікар-кардіолог, випускник
Вінницького медичного інституту
імені М.І.Пирогова

ЯКОСЬ цієї три-
вожною весною
в мене виникло
побудження
розповісти жи-
телям Сумщи-
ни про одну дуже світлу
вчену, талановиту і трудо-
любиву людину. Вперше я
опублікував цей матеріал в
газеті, яка спонукає читачів
до історичної пам'яті та
роздумів, – тобто в «Яр-
марку». Це була стаття
про Ніну Василівну Бра-
тусь – мого колишнього
педагога, завідувачу кафе-
дрою нормальної фізіології
Вінницького медичного
університету імені М.І. Пи-
рогова, де я свого часу на-
вчався та був гуртківцем її
кафедри. Називалась вона
«Професор Братусь із Ро-
менського сузір'я». Потім,
дещо в іншій редакції, стат-
тя про професора, якого лю-
били і шанували всі, була
опублікована і в інших ви-
даннях.

Родом з Роменщини

Це історія людини, яка
народилась у знаному
багатьма славетними іменами
Роменському краї, в школу
ходила вже в Сумах, куди
переїхали батьки, а з поча-
тком війни, закінчивши вісім
класів, була евакуйована на
Урал, у Челябінськ, де вечо-
рами продовжувала шкіль-
не навчання, а вдень працю-
вала на військовому заводі.
Там же, незабаром, вступи-
ла до Київського медично-
го інституту, що знаходився
також в евакуації. Закінчи-
ла навчання на лікаря у Ві-
ниці вже після війни. Далі
її трудовий і науковий шлях
вінчався докторською дис-
ертацією, професорським
званням, завідуванням ка-

**Ніна Василівна володіла секретом не
тільки притягувати погляди й увагу всієї
аудиторії, але й викликати натхнення і
творчий порив усіх слухачів**



Початок 1930-х років. Наталія Лінтварьова та Галя
Константинова (подруга Ніни Братусь)

федрою нормальної фізіо-
логії там же, у Вінницькому
медичному інституті (по-
тім – університеті) ім. М.І.
Пирогова. Її життєві прин-
ципи, наукові пріоритети,
стиль роботи, наукові до-
сягнення достойні поваги,
пам'яті та наслідування.

На жаль, життя її трагіч-
но обірвалося у вересні 2002
р. А далі я писав, що роз-
повідь про Ніну Братусь бу-
ла б далеко не повною, як-
що не розповісти про неї як
про неперевершеного лек-
тора і педагога. Це правда,
і мені б тут хотілось знову
нагадати про цей її педаго-
гічний талант. Адже ми не-
часто зустрічаємо вчених,
конспекти лекцій яких вся
багатосотенна та різнобічна
аудиторія детально б запи-
сувала автоматично, не від-
риваючи поглядів від само-
го лектора. Ніна Василівна

належала до таких. Завжди
з теплою посмішкою, щира,
енергійна, ця симпатич-
на жінка володіла секретом
не тільки притягувати по-
гляди й увагу всієї аудиторії,
але й викликати натхнення
і творчий порив усіх слуха-
чів. І справа була не тільки
в змістовності, цікавості та
легкій зрозумілості складних
речей, про які вона розпові-
дала. Завжди було відчуття
її залюбленості в цю наукову
інформацію. Те, що зустріч
з цією особистістю стане
пам'ятною на все життя, для
студентів ставало очевидним
уже з перших її лекцій, а цих
же лекцій, слава богу, були
десятки. На них ніколи не
було вільних місць, навіть
на сходах проходів аудито-
рії, навіть коли «недоставало
повітря». На них полюбли-
ли приходити і старшокурс-
ники, і практикуючі ліка-
рі... Звичайно, я правильно
міркував, пов'язуючи та-
лановитість цієї людини з
особливими Божими бла-
гословіннями, батьками та
краєм, в якому вона наро-
дилась, бо він, як ніякий ін-
ший край, аж переповнений
славетними іменами своїх

уродженців... Звичайно, гар-
тування, отриманні в роки
війни, також залишили свій
відбиток на відповідальності
за свої таланти. Але життя
виявило багато неймовірних
несподіванок і в цій, здава-
лось, просто людській історії.
Довелось, звичайно, трохи
потрудитись, аби дізнатись
їх, хоча неймовірним чином
для цього склались і об-
ставини. По-перше, виясни-
лося, що сім'я Братусів не
мала особливих матеріаль-
них потреб – батько пра-
цював бухгалтером, а мати,
яка, до речі, володіла мова-
ми, була інженером. Потім
дізнався і в якій школі на-
вчалась Ніна Братусь, – це
школа №2, в самому центрі
міста Суми. Багато її одно-
класників у майбутньому
стануть відомими – одне ім'я
Володимира Сташиса, акаде-
міка-юриста, одного із засно-
вників Української академії
правових наук, чого вартує!
А хіба не містичним є те, що
тоді, в 30-і, в будиночку на
Робітничій, що поруч з тим,
де жила Ніна, вже зростав
хлопчик, який в майбутньо-
му стане головою міста Су-
ми, – Анатолій Бондарен-
ко...

І ось, нарешті, необхід-
но окремо розповісти і про
надзвичайний фактор у ста-
новленні Ніни Братусь в пе-
ріод її дитинства. Через дея-
кий час після моїх перших
публікацій про нашого про-
фесора до мене звернулася
Людмила Євдокимчик – за-
відувачка науковим відділом
Сумського меморіального
Будинку-музею А.П.Чехова,
який знаходиться на тери-
торії колишньої садиби по-
міщиків Лінтварьових, що
на лучанській околиці Сум.
Жителі ж міста дуже до-
бре знають про дружбу
А.П.Чехова і родини Лінт-
варьових, у яких великий
письменник та його рідні
неодноразово тривалий час
не просто гостювали, але й
згідно своїм талантам по-
справжньому працювали. До
того ж тут вінчався молод-
ший брат Чехова Олександр;
тут поховали старшого – та-
лановитого художника Ми-
колу. Про господарів своєї
дачі письменник писав по-

ету О. М. Плещееву, що «...
все Лінтваревы... умны,
честны, знающие, любя-
щие».

Вихованка Лінтварьової

І ось, здивована моїми
статтями про Н.В.Братусь,
Людмила Євдокимчик роз-
повіла, що у свій час мала
листування з вінницьким
професором, дала прочита-
ти її перший лист від 1984
року. Відверто скажу, почута
інформація для мене справді
стала приголомшливою.
Пам'ятаю – Ніна Братусь
полюблила цитувати Чехо-
ва, але щоб... Виявляється,
у шкільні роки Ніна Бра-
тусь, була вихованкою самої
Наталії Михайлівни Лінт-
варьової! Так-так, саме тієї
жінки, яка протягом бага-
тьох років мала тісні друж-
ні стосунки, листування з
А.П.Чеховим та його роди-
ною. Тієї, котрій геніальний
письменник писав із Мелі-
хова: «...без Вас долго было
скучно», а в різних музеях
зберігається 20 листів пись-
менника до неї та до деся-
тка її листів до Антона Пав-
ловича. Так, Ніна Братусь
багато чому навчалась са-
ме від цієї колишньої ви-
пускниці Бестужівських пе-
дагогічних курсів, котра за
власні кошти колись збуду-
вала школу для дітей із без-
заможних сімей, навчала
їх рідною українською мо-
вою (і це в часи заборони
на все українське!); пропагу-
вала творчість Т.Г.Шевченка,
на могилу якого їздила май-
же щорічно. Чехов, котрий
і сам мав українські корені,
особливо поважав її за це
(«любовь к языку, к родной
земле»). Неймовірно, але на
дивовижні ландшафтні міс-
ця своєї колишньої садиби,
які свого часу за прохан-
ням Чехова перемальовува-
лись у театральні декорації
для «Вишневого саду», Ні-
ну та її подруг водила жін-
ка, яка в молоді роки су-
проводжувала і геніального
письменника в його поїзд-
ці на Миргородщину, коли
той було зібрався купувати
собі хутір, аби облаштувати
в ньому здравницю «...для
пишущей братии». Так, Ні-



НА ВІДПОЧИНКУ.
Сім'ї Чехових та
Линтварьових на Пслі

ні Братусь поталанило слухати твори Чехова та музику Шопена в чутливому виконанні притисненої сталінською епохою героїчної жінки, яка свого часу разом зі своїм домашнім оточенням ставала прототипом персонажів чеховських п'єс, повістей, оповідань, зокрема «Три сестри», «Іменини», «Человек в футляре» і в сандибі яких до цього ж письменник ще й написав першу редакцію п'єси «Леший», оповідання «Крыжовник», «Неприятность» та світовий психологічний шедевр «Скучная история» тощо.

Безперечно, Н.М.Линтварьова, ця різнобічна, харизматична людина виявила свій неповторний вплив на формування Ніни Братусь як особистості. В свою чергу, для чехознавців вже хрестоматійною стала характеристика, яку щиро, з неабиякою майстерністю, чіткістю справжнього науковця через багато років дала Наталія Михайлівна Линтварьовій вже сама харизматична професор фізіології Ніна Братусь. Звичайно, в радянські часи говорити про зв'язки з колишньою дворянською родиною було неможливо, але в зловісні 30-ті роки сім'я Братусів віднайшла можливість матеріально підтримувати жінку із сім'ї колишнього депутата царської державної думи та голови уїзної земської управи. Саме про цю конкретну підтримку Наталія Михайлівна згадувала у своєму листі до Марії Павлівни Чехової — сестри письменника. Згадувала, між іншим, чи могла жінка, котра сама знаходилась в лещатах режиму, наражати на сталінську небезпеку сім'ю, яка по духу виявилась їй спорід-



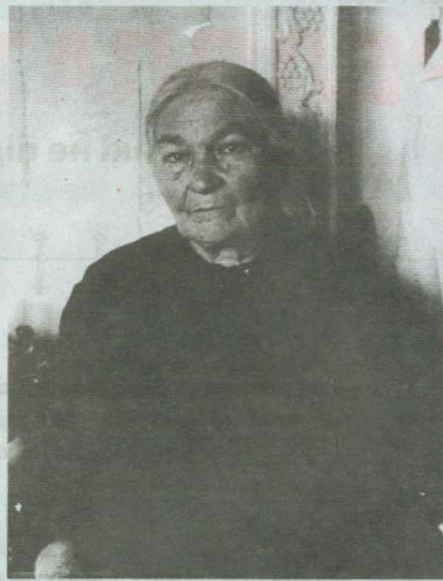
ВИХОВАНКА ЛИНТВАРЬОВОЇ. Ніна
Василівна Братусь завжди з теплотою
згадувала свої дитячі роки

неною. Беручи її - опальну, скрізь небажану через походження - на роботу, «готувати обіди», Братусі протягом десяти років дуже ризикували, але фактично рятували Наталю Михайлівну від голоду і смерті. І як виявилось, допомогли не тільки їй. Адже з Линтварьовою у винайманий на сусідній вулиці Пролетарській невеликій кімнатці проживала також і ще одна колишня дворянка, вдова відомого в Сумах лікаря, О.Ф.де Коннор. А обидві ж колись були активістами міського комітету допомоги біднякам! Адже чого гріха таїти — немало хто з «колишніх» помирав в злиднях від голоду ще до 1933 року, і серед них людина, яка до 1917 року, здається, тільки й жила організацією благодійної діяльності, - це всім відома Марія Феоктистівна Асмолова (Лашенко). Звичайно ж, що сім'я Братусів ризикувала, а про їх переживання, побоювання годі й говорити... Але вони не просто

допомогли людині, колись близькій Чехову, - згадаймо ж Линтварьову у «валуєвські» часи! Можна здогадуватись, як свої почуття та увагу Наталія Михайлівна вклала у підростаючу Ніну. Втім, зі слів тієї ж Лідії Богуш, дітлахи начебто побоювались Наталю Михайлівну - вона була мовчазною і суворою - але як же було інакше? Саме Линтварьовій, від'їжджаючи в евакуацію, Братусі залишили своє піаніно - скільки музичних творів вони разом розучили на ньому!

Таємницю знали лише кілька друзів

Шкода, що в подальшому сама Ніна Василівна могла довіряти свою таємницю лише окремим друзям та колегам. Працівники музею також намагались не турбувати вінницького професора, хоча знали про неї і важливі запитання, звісно ж, існували. Але як тільки в країні розпочалась по-



ПОДРУГА ЧЕХОВА. Наталія Михайлівна
Линтварьова протягом багатьох років дружила та листувалася з великим письменником

літична відлига, молодий співробітник Людмила Євдокимчик проявила ініціативу. Мені пощастило прочитати листи колишньої вихованки Линтварьової - вражень від них не передати, навіть тому, що знову потрапив у неповторну атмосферу стилю мови незвичайного професора. Ніна Василівна говорила про себе, про Наталю Михайлівну, переповідала спомини останньої про своє життя та своє оточення, про Антона Павловича Чехова... Багато що з цього тоді стало новизною і для самих працівників музею. Ніна Братусь вірила, що ці сумські історії здатні справляти великий вплив на формування людських сердець. Мені пощастило зустрітись з однокласницею і близькою подругою Ніни Братусь, колись відомим у Сумах музикантом і педагогом Лідією Богуш. Вона до цього часу зберегла в пам'яті багато деталей їхнього дитинства. Більше то-

го, виявляється декілька років тому в інтерв'ю одній з місцевих газет, яке вона давала як правнучка народної цілительки Параски Богуш, до якої у свій час приїжджала на лікування Леся Українка, Лідія Семенівна розповіла і про свою дружбу з Ніною Братусь - і про Наталю Линтварьову!

Ось такі нові деталі із життя історії кращих людей минувшини нашого міста. Ми дізнались, якою насправді була доля колишньої сумської дворянки і громадського діяча Наталії Михайлівни Линтварьової та про різне ставлення потомків у 30-40-і до цієї знакової особистості міста Суми, і побачили, що в особі сім'ї Братусів наше місто змогло хоча б дещо зберегти своє моральне обличчя перед Линтварьовими. А ще отримали підтвердження, що совість, мудрість та мужність можуть змагатись з підступністю та аморальністю влади.

Ніна Василівна Братусь запитувала у Людмили Євдокимчик: «Цікаво, а яке продовження може надати ця сповідь дитинства?» Сум'яни! А яке може мати продовження ця зворушлива історія тяглості поколінь?

Народжена у поцілованому Богом краї, зрощена і вихована в часи величезних небезпек моральними, натхненними і мужніми людьми та сповнена від всього цього людяністю й талантами, Ніна Братусь сповна і віддавала ці якості служінню людям, науці, майбутнім лікарям. Її праця справді принесла велику користь нашій країні, і, безсумнівно, жителі Сум та області можуть особливим чином пишатися нею. Одним із продовжень цієї історії могла б бути меморіальна дошка пам'яті Ніни Братусь на школі, в якій вона навчалася. ❧