

И возвращается ветер

Инна СТАСОВА

ФОТО из старого альбома позволило предкам известного архитектора Шольца найти сумские корни и узнать о работе предков

Архитекторы Карл и Густав Шольцы известны тем, что по заказу семьи Харитоненко построили на Сумщине ряд великолепных зданий, самое известное из которых - Троицкий собор жемчужина архитектуры, уникальный памятник национального значения. Когда начиналось строительство Троицкого собора, Густаву было около 70-ти. Заканчивал его работу уже Карл. Это была его дипломная работа.

Фото на память

Потомки зодчих, построивших архитектурные шедевры, 27 июня посетили наш город. Внук и правнук архитекторов Шольцев до

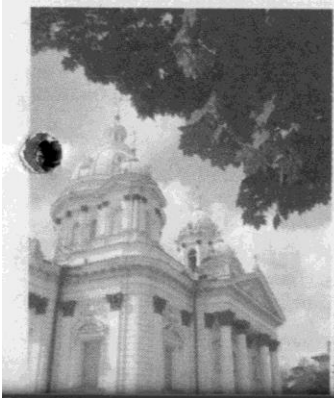


ФОТО А. КОМЕНДИАНТ

недавнего времени даже не подозревали, кем были их предки.

«Началось все с того, что я знакомился с генеалогией рода и обнаружил в фотоальбоме прабабушки, которому 100 лет, несколько фотографий Шольцев с надписью: «Моей дорогой сестре Анюте». Ничего не знал, но постепенно обнаружил, откуда родом и почему все замалчивалось... Верю, что справедливость будет восстановлена и эти имена запомнятся потомкам», - рассказал киевлянин Александр КРАКОВСКИЙ.

Он и нашел в Казахстане родственников. Внук Густава Шольца Владимир был крайне взволнован: «Мне сложно говорить, потому что практически еще месяц тому назад ничего не знал о судьбе предков. После ареста деда Густава Карловича в 1938 г. и расстрела в 1939-м у бабушки осталось несколько фотографий, разорванных пополам, - одни головы, чтобы не было видно... Как правило, на эту тему старались не разговаривать и особенно не распространялись. В 1941 г. семью отца и бабушку Виталию ЛЕНСКУЮ (она из этих краев) выслали в Казахстан, в голодную степь. Отец по профессии - строитель. У нас династия строителей. Я строитель, мой сын строитель, внук и дочь - строители. Архитекторов среди нас, к сожалению, нет».

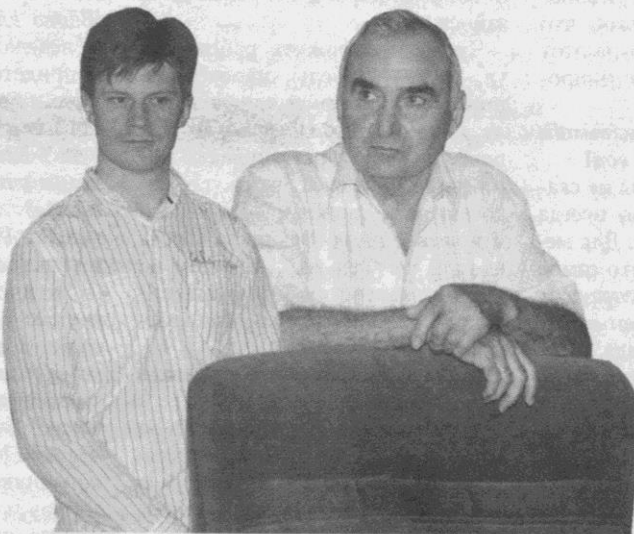


ФОТО А. КОМЕНДИАНТ

ОДНА СЕМЬЯ. Александр Краковский и Владимир Шольц еще несколько месяцев тому назад не подозревали о существовании друг друга

По его словам, Александр с помощью Интернета разыскал в Казахстане его племянницу, а потом она и устроила встречу родственников.

Время пришло

Густав Шольц, по мнению специалистов, практически был первым главным архитектором города. Он принимал участие в проектировании и строительстве уездной земской управы (конец XIX в.), Государственного банка (начало XX в.), Окружного суда (1914), реконструкции усадебного комплекса в Басах (конец XIX в., бывшая усадьба помещицы М. П. Штеричевой, спрое-

ктированная А. А. Палицыным в конце XVIII в.) и т.д. Нынешний главный архитектор города Владимир БЫКОВ хочет, чтобы его портрет был первым среди изображений главных архитекторов города в городском управлении архитектуры.

Место, где было семейное захоронение Шольцев, сейчас полуразрушено. Сохранились основания памятников, а также громадная каменная глыба из того же гранита, что и ступеньки Троицкого собора. На нем большими буквами на немецком языке написано: «Шарлотта Эрнестина Шольц в девичестве Эккерт». По данным исто-



ФОТО А. КОМЕНДИАНТ

НАПОМИНАНИЕ. Семейное захоронение Шольцев сегодня сложно отыскать

риков, Эрнестина Константиновна Эккерт (1852-1912) была замужем за известным архитектором Карлом Густавом Шольцем. Рядом есть еще одна аналогичная глыба. Краеведы предполагают, что это мог быть надгробный камень на могиле Карла Шольца. Камень перевернут, и надписей на нем не видно. Это захоронение уцелело только потому, что такие тяжелые памятники сложно убрать с тесного пространства: историки предполагают, что традиционный для таких захороне-

ний крест был вывезен, а вот эти надгробные камни просто не смогли поднять, а лишь опрокинули.

Архитектор считает, что Центральному городскому, или Петропавловскому, кладбищу необходимо получить статус памятника. Если не всемо кладбищу, то во всяком случае его центральной части, где находятся скульптуры Антокольского, Микешина и Круази. Изменение статуса позволит выделять бюджетные средства на ремонт и сохранение памятников.